

# ケア樹あそぶ for Pepper 操作マニュアル



# はじめに

この度は、「ケア樹あそぶ for Pepper」をご購入頂きありがとうございます。  
ご使用の前に必ず本書をよく読み、十分にご理解頂いたうえで正しくお使いください。

## ご注意

- ・ 本書の内容の一部または全部を無断転載することは禁止されています。
- ・ 本サービスおよびマニュアルの内容は、改良のため予告なしに変わることがあります。
- ・ 本マニュアルの一部は、実際の画面イメージと異なる場合があります。
- ・ 各種「サービス利用規約」をよくお読み頂き、同意の上サービスをご利用下さい。
- ・ ケア樹あそぶ for Pepper は、ソフトバンクロボティクスの Pepper を活用し、弊社 が独自に実施しているものです。

# 目次

システム要件 .....	4
Pepper の配置 .....	5
Pepper アプリの起動 .....	6
基本的な操作方法 .....	7
コンテンツの実行 .....	9
Pepper アプリの終了 .....	10
アプリからログアウト .....	11
お問い合わせ .....	12

## システム要件

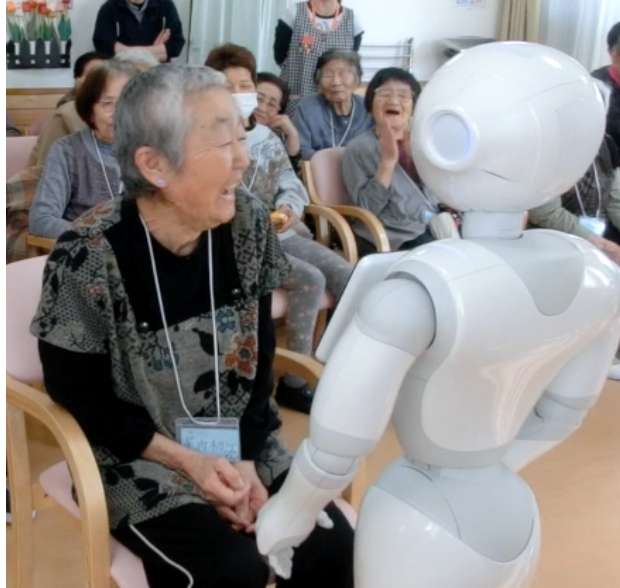
ケア樹あそぶ for Pepper の利用は、以下の条件を満たす必要があります。

ロボット本体	ソフトバンク Pepper for Biz(最新 OS にアップデートしたもの) ※ロボット本体は別途購入(レンタル)する必要があります。
ネットワーク接続	Wi-Fi およびインターネット接続が必要です。 ※Pepper 本体とタブレット両方のインターネット接続が必要です。 ※アプリ起動時の初期画面が表示されない、ログインできないなどの場合に Pepper のインターネット接続をご確認ください。

# Pepper の配置

## 1. 利用者 1 名の場合

Pepper を利用者さんの手がぎりぎり届かない程度の位置に置きます。Pepper の声がしっかり聞こえる距離が良いです。あまりひんぱんに触られると誤動作のもとになりますので注意が必要です。



## 2. 利用者複数名の場合

テーブルの間に Pepper を置きます。メインの利用者さんを決めてその利用者さんの隣に Pepper を置きます。他の利用者さんも一緒に見ながら参加できるようにします。



## Pepper アプリの起動

### 1. ネットワーク接続の確認

ケア樹あそぶをご利用いただくためには、インターネットに接続可能な Wi-Fi 環境が必要です。起動する前に、まずは Pepper が Wi-Fi へ接続しているかをご確認ください。

Pepper のネットワーク接続状況は、「ネットワーク診断」機能から確認できます。Pepper 本体とタブレットの両方のネットワーク接続が必要となります。

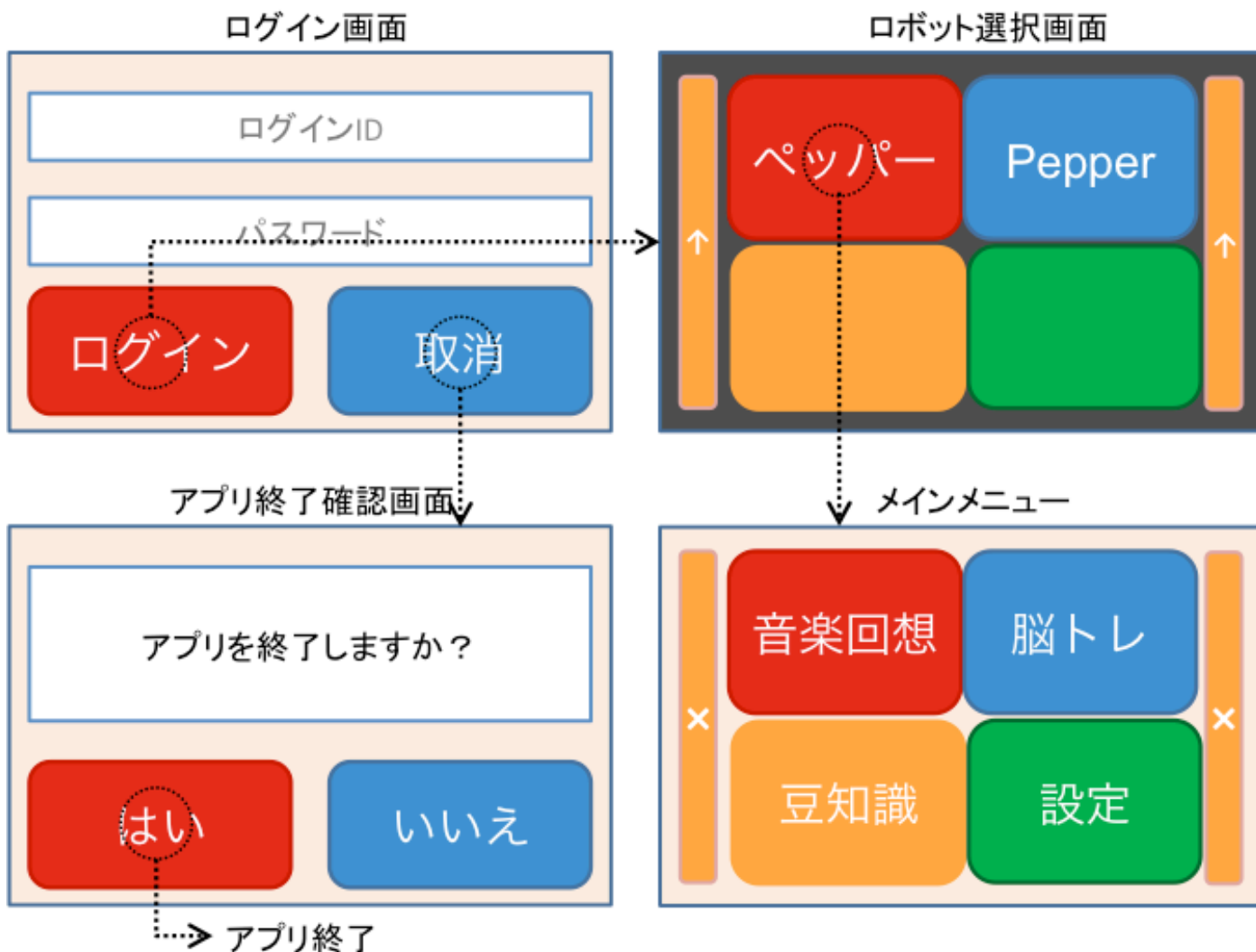
### 2. ログインします

ケア樹あそぶの初回起動時に「ログイン画面」が表示されたら、ログイン ID とパスワードを入力する必要があります。初回ログイン ID とパスワードは弊社サポート窓口からご連絡した内容をご入力ください。「ログイン画面」でログイン ID とパスワードを正しく入力し、「ログイン」ボタンを押すと、「ロボット選択画面」へ遷移します。

「ロボット選択画面」でロボットを選択し、アプリ起動が正常に完了した場合「メインメニュー」が表示されます。「ロボット選択画面」でロボットが表示されない場合は、弊社サポート窓口へご連絡ください。（ロボット 1 台しか登録していない場合、ロボット選択画面が表示されません。）

### 3. 途中終了する方法

「取消」ボタンを押すと、アプリ終了確認画面が表示され、アプリを終了できます。



# 基本的な操作方法

ケア樹あそぶ for Pepper の操作方法は、主に3種類あります。

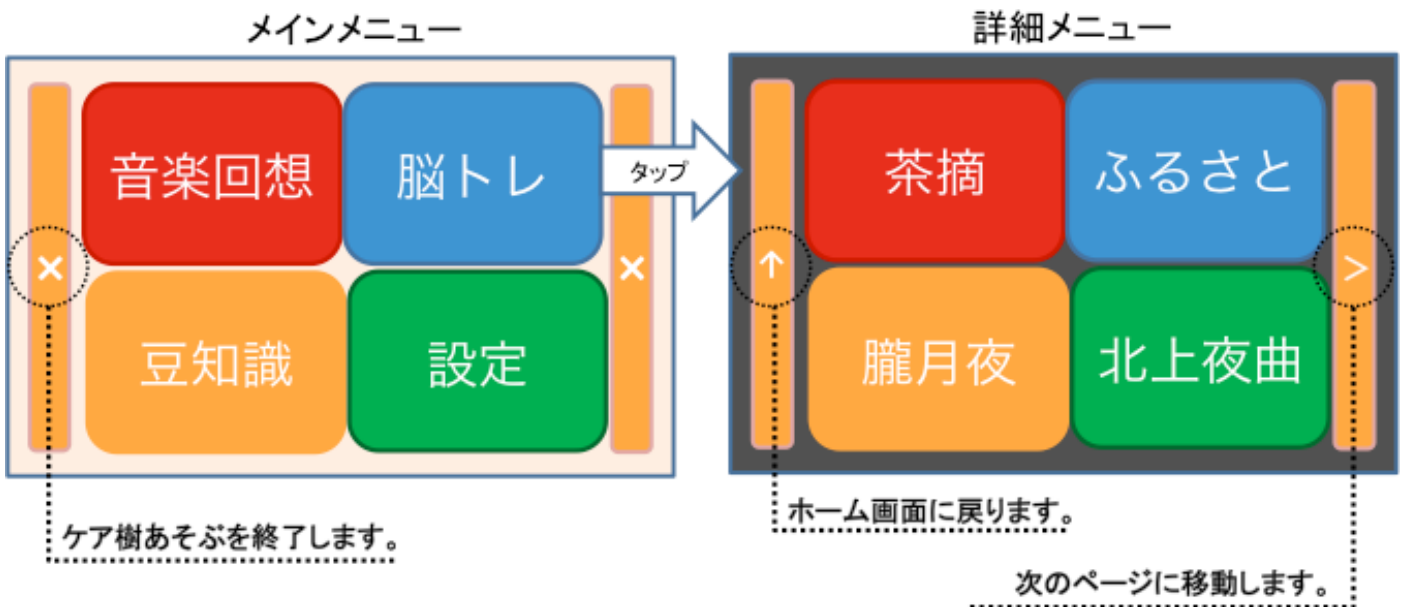
- (1) Pepper の胸のタブレット画面での操作
- (2) 音声認識による操作
- (3) Pepper の頭もしくは手の甲のタッチセンサーによる操作

## 1. タブレット画面での操作

Pepper が待機している状態では、「メインメニュー」もしくは「詳細メニュー」の画面が表示されます。画面は左右の「サイドボタン」と中央の四つの「項目ボタン」より構成されます。

サイドボタンは「X」「↑」「<」「>」の4種類があります。それぞれの動作は以下となります。

- 「X」ボタン —— ケア樹あそぶアプリを終了します。
- 「↑」ボタン —— 詳細メニューからメインメニューに戻ります。
- 「<」と「>」 —— 同じメニューの中で、ページを切り替えます。



## 2. 音声認識による操作

コンテンツ実行中に、Pepper が人間に質問を投げ掛ける場合があります。その場合、Pepper のタブレット画面のボタンを押したり、Pepper の手の甲を触ったりして操作できる他に、音声認識による操作も可能です。

Pepper の画面に表示している選択肢のキーワードを返事すると、Pepper がその回答を聞き取って反応します。ただし、Pepper が人間の言葉を聞き取れるのは、目と耳の光が青色の時だけです。

目と耳が青色に回転 人間の話を聞いている。 (人間の回答を待っている)	目が緑色に光る 人間の話を理解した。	目が青色と緑色以外の場合 Pepper が話している途中か考え中。
---	-----------------------	--------------------------------------

### 3. タッチセンサーによる操作

コンテンツ実行中に、Pepper の頭をなでなですると、コンテンツの実行を中断することができます。

Pepper が人間に質問して、両手を前に差し出した時に、ボタンの位置に応じた左右どちらかの Pepper の手の甲を触ると、質問を回答できます。例えば、「はい」と回答する場合、タブレット画面の「はい」のボタンが左側にあれば左の手の甲を触ると「はい」と回答したことになります。

ケア樹あそぶアプリを終了したい場合は、任意の画面で、Pepper の後ろバンパーを押せば、アプリ終了確認画面へ遷移してアプリを終了できます。



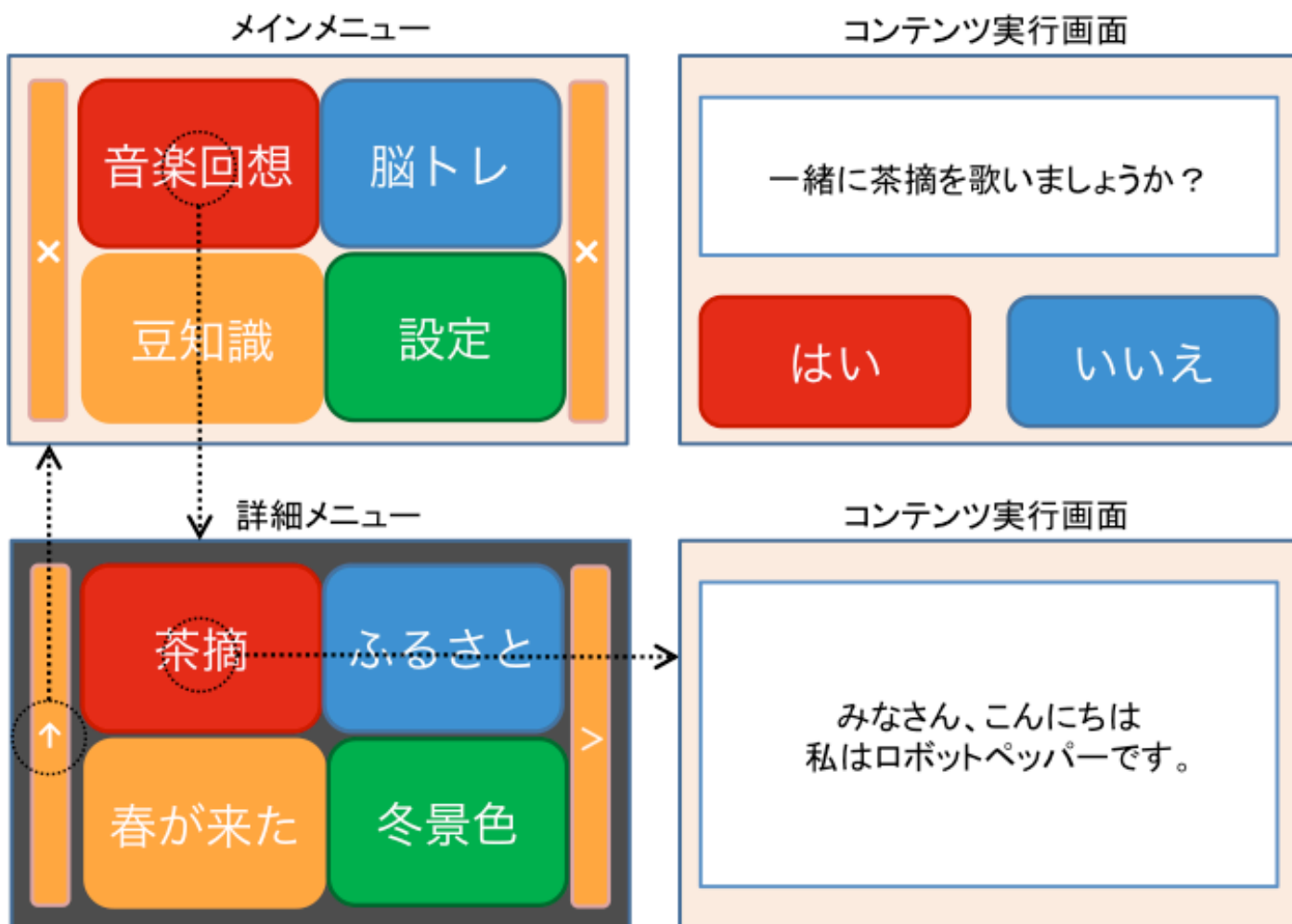
## コンテンツの実行

ケア樹あそぶを起動した後の「メインメニュー」には、コンテンツの「カテゴリー」ボタンが表示されます。特定の「カテゴリー」ボタンを押すと、このカテゴリーの「詳細メニュー」へ遷移します。

カテゴリーの「詳細メニュー」には、該当カテゴリーの「コンテンツ」ボタンが表示されます。特定の「コンテンツ」ボタンを押すと、該当コンテンツが実行され、「コンテンツ実行画面」へ遷移します。

コンテンツ実行時に、Pepper が特定の流れに沿ってレクリエーションを進行します。「コンテンツ実行画面」では、Pepper がしゃべる言葉に合わせて文字を表示したり、質問回答の選択肢を表示します。

Pepper の質問に答える時は、画面の選択肢ボタンを押すか、音声認識、または Pepper の手の甲を撫でることで回答することができます。レクリエーションの進行を中断したい場合は、Pepper の頭を撫でると、コンテンツの実行が終了し、「詳細メニュー」に戻ります。

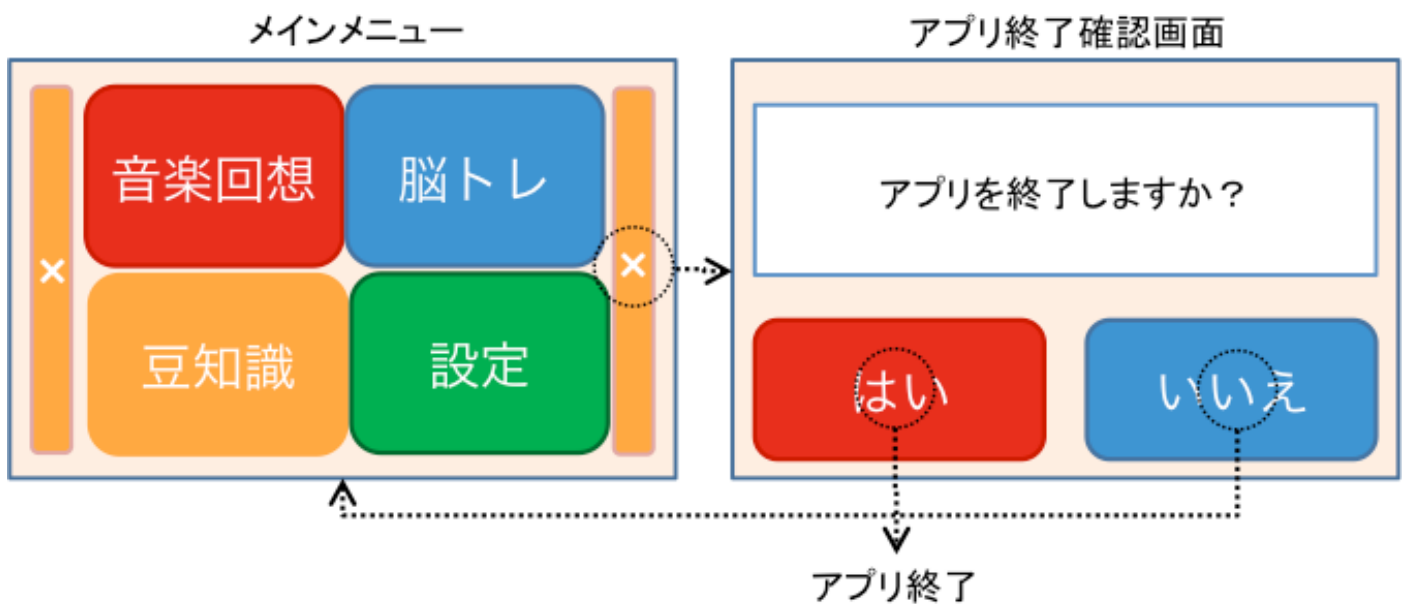


## Pepper アプリの終了

ケア樹あそぶの「メインメニュー」内、サイドボタンの「×」ボタンを押すと「アプリ終了確認画面」へ遷移します。

アプリ終了確認画面で「はい」を押すと、アプリが終了されます。「いいえ」を押すと再度「メインメニュー」に戻ります。

アプリ終了確認画面で 15 秒間操作がない場合、アプリが自動的に終了します。

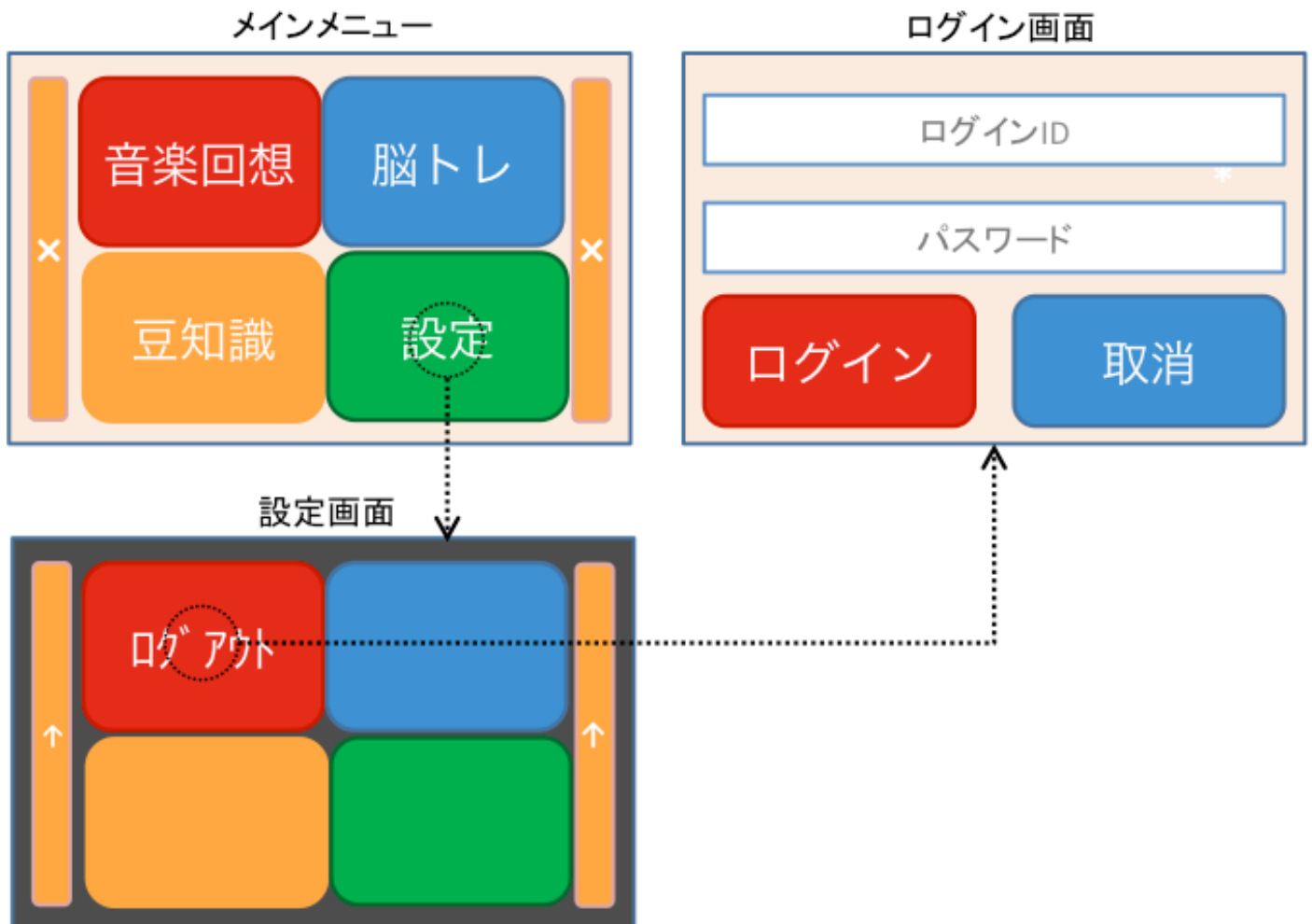


## アプリからログアウト

ケア樹あそぶの「メインメニュー」に「設定」というカテゴリーがあります。「設定」ボタンを押すと、「設定画面」へ遷移します。

「設定画面」の右サイドバー「>」ボタンを押すと、設定画面の2ページ目へ移動します。設定画面の2ページ目に「ログアウト」ボタンがあります。

「ログアウト」ボタンを押すと、ログアウトができます。ログアウトしたら、前回ログイン時の情報が破棄され、「ログイン画面」へ遷移します。ログイン画面から再度ログインする必要があります。



## お問い合わせ

ケア樹あそぶに関するお問い合わせは、下記までご連絡ください。

### ケア樹あそぶサポート事務局

電話サポート 022-341-6380

メールサポート [support@GoodTree.JP](mailto:support@GoodTree.JP)

電話サポートの受付時間は【平日 10:00～12:00 13:30～17:30】となります。

メールサポートは 24 時間受け付けてますが、返信時間は【平日 10:00～18:00】となります。